

МИНИСТЕРСТВО СОЦИАЛЬНОГО РАЗВИТИЯ, ОПЕКИ И  
ПОПЕЧИТЕЛЬСТВА ИРКУТСКОЙ ОБЛАСТИ  
Областное государственное казенное учреждение социального обслуживания  
«Центр помощи детям, оставшимся без попечения родителей,  
Ленинского района г. Иркутска»

Рабочая программа воспитательной работы летнего отдыха, оздоровления и занятости детей и подростков в рамках комплексной программы воспитания и социализации детей-сирот и детей, оставшихся без попечения родителей и детей из семей, находящихся в социально-опасном положении и трудной жизненной ситуации  
**«Твори. Играй. Дерзай»**

**Сроки реализации:** июнь-август 2024 г.

**Адресат программы:** дети-сироты и дети,  
оставшиеся без попечения родителей с 3 до 18 лет

**Разработчик программы:** Н.М.Петухова-начальник лагеря  
И.Г. Кокушева-воспитатель

г. Иркутск  
2024

## Рецензия

на рабочую программу воспитательной работы летнего отдыха, оздоровления и занятости детей и подростков в рамках комплексной программы воспитания и социализации детей-сирот и детей, оставшихся без попечения родителей и детей из семей, находящихся в социально-опасном положении и трудной жизненной ситуации «Твори. Играй. Дерзай»

областного государственного казенного учреждения социального обслуживания «Центр помощи детям, оставшимся без попечения родителей, Ленинского района г. Иркутска»

Авторы-разработчики программы: Петухова Н.М., начальник лагеря, Кокушева И.Г., воспитатель

Целью экспертизы программы является оценка качества ее содержания, соответствие требованиям к разработке программы, ее структуре и результатам реализации. Программа «Твори. Играй. Дерзай» составлена на 57 страницах.

Актуальность программы не вызывает сомнения.

Цель рецензируемой программы соответствует социальному заказу и общественно-государственным потребностям.

Структура образовательной программы соответствует примерным требованиям к программам дополнительного образования детей и рекомендациям, изложенным в письме Министерства просвещения Российской Федерации от 26 апреля 2022 года № АБ-1154/06 «О летней оздоровительной кампании 2022 года» и включает в себя все необходимые компоненты.

Программа предполагает «усвоение знаний, норм, духовно-нравственных ценностей, традиций, которые выработало российское общество (социально значимых знаний); формирование и развитие позитивных личностных отношений к этим нормам, ценностям, традициям (их освоение, принятие); приобретение социально значимых знаний, формирование отношения к традиционным базовым российским ценностям» (стр. 5).

Рецензент отмечает, что пояснительная записка содержит обоснование целевого и содержательного компонентов программы «Твори. Играй. Дерзай». Программа органично включает в себя разнообразные виды, формы и направления деятельности. Рецензент выявил, что в программе представлены все рекомендованные инвариантные и вариативные модули примерной программы воспитания для организаций отдыха детей и их оздоровления.

Методическое обеспечение программы достаточно полно представляет психолого-педагогические и организационные условия, необходимые для получения воспитательно-развивающего и оздоравливающего результата.

На основании проведенной экспертизы можно сделать **закключение**: рабочая программа воспитательной работы летнего отдыха, оздоровления и занятости детей и подростков в рамках комплексной программы воспитания и социализации детей-сирот и детей, оставшихся без попечения родителей и детей из семей, находящихся в социально-опасном положении и трудной жизненной ситуации «Твори. Играй. Дерзай» соответствует требованиям, предъявляемым

к программам воспитания для организаций отдыха детей и их оздоровления, и может быть рекомендована к реализации.

Доктор педагогических наук,  
профессор, заместитель директора по  
научно-методической и инновацион-  
ной деятельности,  
ОГБУ «Региональный ресурсный  
многопрофильный центр «РОСТ»



Переломова Н.А.

07.05.2024 г.



## СОДЕРЖАНИЕ

Пояснительная записка	3
<b>Раздел I. ЦЕННОСТНО-ЦЕЛЕВЫЕ ОСНОВЫ ВОСПИТАНИЯ</b>	<b>5</b>
1.1. Цель и задачи воспитания	5
1.2. Методологические основы и принципы воспитательной деятельности	5
1.3. Основные направления воспитания	6
1.4. Основные традиции и уникальность воспитательной деятельности	7
<b>Раздел II. СОДЕРЖАНИЕ, ВИДЫ И ФОРМЫ ВОСПИТАТЕЛЬНОЙ ДЕЯТЕЛЬНОСТИ</b>	<b>8</b>
2.1. Модуль «Будущее России. Ключевые мероприятия детского лагеря»	9
2.2. Модуль «Отрядная работа»	10
2.3. Модуль «Коллективно-творческое дело (КТД)»	11
2.4. Модуль «Самоуправление»	11
2.5. Модуль «Здоровый образ жизни»	12
2.6. Модуль «Дополнительное образование»	13
2.7. Модуль «Организация предметно-эстетической среды»	13
2.8. Модуль «Профилактика и безопасность»	13
2.9. Модуль «Работа с воспитателями»	14
2.10. Модуль «Экскурсии и походы»	14
2.11. Модуль «Социальное партнерство»	14
2.12. Модуль «Профорientация»	15
2.13. Модуль «Детское медиапространство»	15
2.14. Модуль «Цифровая среда воспитания»	16
<b>Раздел III. ОРГАНИЗАЦИЯ ВОСПИТАТЕЛЬНОЙ ДЕЯТЕЛЬНОСТИ</b>	<b>16</b>
3.1. Особенности организации воспитательной деятельности	16
3.2. Анализ воспитательного процесса и результатов воспитания	20
Приложения	22

## ПОЯСНИТЕЛЬНАЯ ЗАПИСКА

Рабочая программа воспитания для организаций отдыха детей и их оздоровления (далее – Программа воспитания, Программа) подготовлена Областным государственным казенным учреждением социального обслуживания «Центр помощи детям, оставшимся без попечения родителей, Ленинского района г. Иркутска» на основе Примерной рабочей программы воспитания для общеобразовательных организаций, разработанной Федеральным государственным бюджетным научным учреждением «Институт изучения детства, семьи и воспитания Российской академии образования» в соответствии с нормативно-правовыми документами: Конституцией Российской Федерации (принята всенародным голосованием 12.12.1993, с изменениями, одобренными в ходе общероссийского голосования 01.07.2020).

- Конвенцией о правах ребенка (одобрена Генеральной Ассамблеей ООН 20.11.1989, вступила в силу для СССР 15.09.1990).
- Федеральным законом от 29.12.2012 № 273-ФЗ «Об образовании в Российской Федерации».
- Федеральным законом от 31.07.2020 № 304-ФЗ «О внесении изменений в Федеральный закон «Об образовании в Российской Федерации» по вопросам воспитания обучающихся».
- Федеральным законом от 24.07.1998 № 124-ФЗ «Об основных гарантиях прав ребенка в Российской Федерации».
- Федеральным законом от 30.12.2020 № 489-ФЗ «О молодежной политике в Российской Федерации».
- Приказы №№286,287 Министерства просвещения Российской Федерации об утверждении ФГОС начального общего образования и ФГОС основного общего образования от 31 мая 2021 года.
- Стратегией развития воспитания в Российской Федерации на период до 2025 года (утверждена распоряжением Правительства Российской Федерации от 29.05.2015 № 996-р).
- Указом Президента Российской Федерации от 21.07.2020 № 474 «О национальных целях развития Российской Федерации на период до 2030 года».
- Планом основных мероприятий, проводимых в рамках Десятилетия детства, на период до 2027 года (утвержден распоряжением Правительства Российской Федерации от 23.01.2021 № 122-р).
- Государственной программой Российской Федерации «Развитие образования» (утверждена Постановлением Правительства Российской Федерации от 26.12.2017 № 1642).
- Федеральным проектом «Успех каждого ребенка» (утвержден президиумом Совета при Президенте РФ по стратегическому развитию и национальным проектам, протокол от 24.12.2018 № 16.).

Согласно Федеральному закону от 24 июля 1998 г. № 124-ФЗ «Об основных гарантиях прав ребенка в Российской Федерации» (с изменениями и дополнениями) Детская загородная оздоровительная дача №1 (далее ДОД №1) является **организацией отдыха детей и их оздоровления**: сезонного, стационарного, круглосуточного типа.

Данная программа является методическим документом, определяющим комплекс основных характеристик воспитательной работы, осуществляемой в ДОД №1, разработана с учетом государственной политики в области образования и воспитания.

Программа предусматривает приобщение обучающихся к российским традиционным духовным ценностям, включая культурные ценности своей этнической группы, правилам и нормам поведения в российском обществе.

Ценности **Родины и природы** лежат в основе патриотического направления воспитания.

Ценности **человека, дружбы, семьи, сотрудничества** лежат в основе духовнонравственного и социального направлений воспитания.

Ценности **знания** лежат в основе познавательного направления воспитания.

Ценности **здоровья** лежат в основе направления физического воспитания.

Ценности **труда** лежат в основе трудового направления воспитания.

Ценности **культуры и красоты** лежат в основе эстетического направления воспитания.

«Ключевые смыслы» системы воспитания, с учетом которых должна реализовываться программа:

#### **«Люблю Родину».**

Формирование у детей чувства патриотизма и готовности к защите интересов Отечества, осознание ими своей гражданской идентичности через чувства гордости за свою Родину и ответственности за будущее России, знание истории, недопустимость фальсификации исторических событий и искажения исторической правды, на основе развития программ воспитания детей, в том числе военно-патриотического воспитания, развитие у подрастающего поколения уважения к таким символам государства, как герб, флаг, гимн Российской Федерации, к историческим символам и памятникам Отечества.

**«Мы – одна команда».** Особое внимание в формировании личности ребенка, основ его поведения и жизненных установок отводится социальному окружению, важной частью которого является детский коллектив. Детский коллектив предоставляет широкие возможности для самовыражения и самореализации, позволяет сформировать в детях инициативность, самостоятельность, ответственность, трудолюбие, чувство собственного достоинства. Детский коллектив объединяет детей с разными интересами, потребностями и индивидуальными особенностями. Важно выстраивать работу и коллективные дела так, чтобы они были интересными и значимыми для каждого ребенка.

**«Россия – страна возможностей».** Ребенка воспитывает все, что его окружает. Окружающая среда формирует его взгляды, убеждения, привычки. Важно создавать воспитательную среду, доступную, интересную для ребенка. Создание благоприятной и разнообразной воспитательной среды возможно через вовлечение детей в конкурсы, мероприятия и проекты детских общественных объединений. С учетом материально-технического оснащения и кадровой составляющей на базе ДОД принимают активное участие воспитанники центра в проектах АНО «Россия – страна возможностей», АНО «Большая Перемена», Общероссийское общественно-государственное движение детей и молодежи «Движение Первых», Всероссийской Акции «Добровольцы - детям», где каждый ребенок может найти то, что ему по душе. Необходимо популяризировать все возможности и социально значимые проекты организаций.

Принимая участие в мероприятиях движений и организаций, воспитанники получают возможность активно участвовать в общественной жизни страны, формировать гражданскую позицию, основываясь на идеалах добра и справедливости, в том числе через систему личностного и социального роста.

Программа включает три раздела: целевой; содержательный; организационный.

Приложение: примерный календарный план воспитательной работы.

## Раздел I. ЦЕННОСТНО-ЦЕЛЕВЫЕ ОСНОВЫ ВОСПИТАНИЯ

Нормативные ценностно-целевые основы воспитания воспитанников центра на детской даче определяются содержанием российских гражданских (базовых, общенациональных) норм и ценностей, основные из которых закреплены в Конституции Российской Федерации.

С учетом мировоззренческого, этнического, религиозного многообразия российского общества ценностно-целевые основы воспитания детей включают духовно-нравственные ценности культуры народов России, традиционных религий народов России в качестве вариативного компонента содержания воспитания, реализуемого на добровольной основе, в соответствии с мировоззренческими и культурными особенностями и потребностями законных представителей несовершеннолетних детей.

Воспитательная деятельность на детской оздоровительной даче реализуется в соответствии с приоритетами государственной политики в сфере воспитания, зафиксированными в Стратегии развития воспитания в Российской Федерации на период до 2025 года. Приоритетной задачей Российской Федерации в сфере воспитания детей является развитие высоконравственной личности, разделяющей российские традиционные духовные ценности, обладающей актуальными знаниями и умениями, способной реализовать свой потенциал в условиях современного общества, готовой к мирному созиданию и защите Родины.

### 1.1. Цель и задачи воспитания

Современный российский общенациональный воспитательный идеал – высоконравственный, творческий, компетентный гражданин России, принимающий судьбу Отечества как свою личную, осознающий ответственность за настоящее и будущее страны, укорененный в духовных и культурных традициях многонационального народа Российской Федерации. В соответствии с этим идеалом и нормативными правовыми актами Российской Федерации в сфере образования **цель воспитания:** создание условий для личностного развития, самоопределения и социализации обучающихся на основе социокультурных, духовно-нравственных ценностей и принятых в российском обществе правил и норм поведения в интересах человека, семьи, общества и государства, формирование у обучающихся чувства патриотизма, гражданственности, уважения к памяти защитников Отечества и подвигам Героев Отечества, закону и правопорядку, человеку труда и старшему поколению, взаимного уважения, бережного отношения к культурному наследию и традициям многонационального народа Российской Федерации, природе и окружающей среде. (Федеральный закон от 29 декабря 2012 г. № 273-ФЗ «Об образовании в Российской Федерации», ст. 2, п. 2).

**Задачи воспитания** определены с учетом интеллектуально - когнитивной, эмоционально-оценочной, деятельностно-практической составляющих развития личности:

- ✓ усвоение знаний, норм, духовно-нравственных ценностей, традиций, которые выработало российское общество (социально значимых знаний);
- ✓ формирование и развитие позитивных личностных отношений к этим нормам, ценностям, традициям (их освоение, принятие);
- ✓ приобретение социально значимых знаний, формирование отношения к традиционным базовым российским ценностям.

### 1.2. Методологические основы и принципы воспитательной деятельности

Методологической основой Программы воспитания являются антропологический, культурно-исторический и системно-деятельностный подходы.

Воспитательная деятельность на детской даче основывается на следующих принципах:

**- принцип гуманистической направленности.**

Каждый ребенок имеет право на признание его как человеческой личности, уважение его достоинства, защиту его человеческих прав, свободное развитие;

**- принцип ценностного единства и совместности.**

Единство ценностей и смыслов воспитания, разделяемых всеми участниками образовательных отношений, содействие, сотворчество и сопереживание, взаимопонимание и взаимное уважение;

**- принцип культуросообразности.**

Воспитание основывается на культуре и традициях России, включая культурные особенности региона;

**- принцип следования нравственному примеру.**

Пример, как метод воспитания, позволяет расширить нравственный опыт ребенка, побудить его к открытому внутреннему диалогу, пробудить в нем нравственную рефлексию, обеспечить возможность выбора при построении собственной системы ценностных отношений, продемонстрировать ребенку реальную возможность следования идеалу в жизни;

**- принцип безопасной жизнедеятельности.**

Защищенность важных интересов личности от внутренних и внешних угроз, воспитание через призму безопасности и безопасного поведения;

**- принцип совместной деятельности ребенка и взрослого.**

Значимость совместной деятельности взрослого и ребенка на основе приобщения к культурным ценностям и их освоения;

**- принцип инклюзивности.**

Организация воспитательного процесса, при котором все дети, независимо от их физических, психических, интеллектуальных, культурно-этнических, языковых и иных особенностей, включены в общую систему образования.

Данные принципы реализуются в укладе детской дачи, включающем воспитывающие среды, общности, культурные практики, совместную деятельность и события.

**Уклад** – общественный договор участников образовательных отношений, опирающийся на базовые национальные ценности, содержащий традиции региона и детской дачи, задающий культуру поведения сообществ, описывающий предметно-эстетическую среду, деятельности и социокультурный контекст.

**Воспитывающая среда** – это особая форма организации образовательного процесса, реализующего цель и задачи воспитания. Воспитывающая среда определяется целью и задачами воспитания, духовно-нравственными и социокультурными ценностями, образцами и практиками. Основными характеристиками воспитывающей среды являются ее насыщенность и структурированность.

Воспитывающие общности (сообщества) на детские даче:

- детские (одновозрастные и разновозрастные отряды).

Ключевым механизмом воспитания на детской даче является временный детский коллектив. Чтобы эффективно использовать воспитательный потенциал временного детского коллектива, необходимо учитывать особенности и закономерности развития временного детского коллектива.

- детско-взрослые.

Основная цель – содействие, сотворчество и сопереживание, взаимопонимание и взаимное уважение, наличие общих ценностей и смыслов у всех участников. Главная детско-взрослая общность на детской даче – «Дети-Воспитатель».

### **1.3. Основные направления воспитания**

Практическая реализация цели и задач воспитания осуществляется в рамках следующих направлений воспитательной работы:



- **гражданское воспитание**, формирование российской гражданской идентичности, принадлежности к общности граждан Российской Федерации, к народу России как источнику власти в российском государстве и субъекту тысячелетней Российской государственности, знание и уважение прав, свобод и обязанностей гражданина Российской Федерации;
- **патриотическое воспитание**, любовь к своему народу и уважение к другим народам России, формирование общероссийской культурной идентичности;
- **духовно-нравственное развитие и воспитание** воспитанников на основе духовно-нравственной культуры народов России, традиционных религий народов России, формирование традиционных российских семейных ценностей;
- **эстетическое воспитание**, формирование эстетической культуры на основе российских традиционных духовных ценностей, приобщение к лучшим образцам отечественного и мирового искусства;
- **экологическое воспитание**, формирование экологической культуры, ответственного, бережного отношения к природе, окружающей среде на основе российских традиционных духовных ценностей;
- **трудовое воспитание**, воспитание уважения к труду, трудящимся, результатам труда (своего и других людей), ориентации на трудовую деятельность, получение профессии, личностное самовыражение в продуктивном, нравственно достойном труде в российском обществе, на достижение выдающихся результатов в труде, профессиональной деятельности;
- **физическое воспитание и воспитание культуры здорового образа жизни и безопасности**, развитие физических способностей с учетом возможностей и состояния здоровья, формирование культуры здорового образа жизни, личной и общественной безопасности;
- **познавательное направление воспитания**, стремление к познанию себя и других людей, природы и общества, к знаниям, образованию.

#### **1.4. Основные традиции и уникальность воспитательной деятельности**

Основные традиции воспитания на детской оздоровительной даче являются:

- совместная деятельность детей и взрослых, как ведущий способ организации воспитательной деятельности;
- создание условий, при которых для каждого воспитанника предполагается роль в совместных делах (от участника до организатора, лидера того или иного дела);
- создание условий для приобретения детьми нового социального опыта и освоения новых социальных ролей;
- проведение общих мероприятий на детской даче с учетом конструктивного межличностного взаимодействия воспитанников, их социальной активности;
- включение воспитанников в процесс организации жизнедеятельности временного детского коллектива;
- формирование коллективов в рамках отрядов, кружков, студий, секций и иных детских объединений, установление в них доброжелательных и товарищеских взаимоотношений;
- обмен опытом между детьми в формате «дети-детям»;
- ключевой фигурой воспитания является ребенок, главную роль в воспитательной деятельности играет воспитатель, реализующий по отношению к детям защитную, личностно развивающую, организационную, посредническую (в разрешении конфликтов) функции.

Уникальность воспитательного процесса на детской даче заключается в кратковременности, автономности, сборности.

**Кратковременность** – короткий сезонный период, характеризующийся динамикой общения, деятельности, в процессе которой ярче высвечиваются личностные качества.

**Автономность** – изолированность ребенка от привычного социального окружения вне учреждения.,

**Сборность** – предполагает объединение детей с разным социальным опытом и разным уровнем знаний.

## **РАЗДЕЛ II. СОДЕРЖАНИЕ, ВИДЫ И ФОРМЫ ВОСПИТАТЕЛЬНОЙ ДЕЯТЕЛЬНОСТИ.**

Ожидание каникул – это мечта. Мечта о любимых занятиях, приключениях, открытиях, неожиданностях, об удовлетворении различных интересов (спортивных, творческих, познавательных), о поиске «нового себя», просто купание, чтение, творчество, прогулки и игры – «поля творческой свободы» без окриков, одёргиваний и заорганизованности.

И поэтому, организация летнего отдыха - один из важных аспектов деятельности, особенно в учреждениях для детей-сирот и детей, оставшимся без попечения родителей. Система организованного отдыха детей, подростков благоприятна и тем, что в ней взаимодействуют педагогические, медицинские, социальные и индивидуальные связи.

Такой отдых рассматривается не только как временное местонахождение ребенка, где он приобретает те или иные знания и навыки, где занимательно проводит свое свободное время, но как необходимое бытие, позволяющее раскрыться всем его потенциальным, скрытым духовным и физическим возможностям.

На детской оздоровительной даче главное – не система дел, не мероприятия, а ребенок в деле, его поступки, его отношение к делу, к друзьям по отряду, к взрослым людям.

Содержанием летнего досуга должен стать активно организованный отдых детей, способствующий снятию физического и психологического напряжения детского организма, особенно для тех, кто лишен родительского внимания и помещен в государственные учреждения для дальнейшего проживания. Основная идея программы «**Твори. Играй. Дерзай**» - это поддержка и помощь в индивидуальном развитии ребенка, создание комфортной психологической среды, организация творческого пространства, реализация своих способностей в каком – либо направлении деятельности.

Новизна данной программы состоит в:

- *Универсальность* – может реализовываться в любую смену, независимо от тематики, специфики и с различными категориями детей.
- *Социальная полезность* – дети научатся продуктивно организовывать своё свободное время. У подростков формируются навыки содержательного проведения своего досуга, что в последствие может уберечь их от сомнительных компаний и бесцельной траты свободного времени.

Реализация конкретных форм воспитательной работы воплощается в Календарном плане воспитательной работы (Приложение), утверждаемом ежегодно на предстоящий год (сезон) с учетом направлений воспитательной работы, установленных в настоящей Программе воспитания.

### **Этапы реализации программы**

#### **I этап- подготовительный (апрель-май)**

Этот этап характеризуется тем, что за 2 месяца до открытия загородной круглосуточной летней оздоровительной дачи начинается подготовка к летнему сезону. Деятельностью этого этапа является:

- Знакомство с правовыми документами нормативной базой, обеспечивающей качественный труд в текущем году;

- Написание рабочей программы деятельности летней оздоровительной дачи с круглосуточным пребыванием детей «Твори. Играй. Дерзай»;
- Отбор кадров;
- Заключение договоров;
- Составление необходимой документации для деятельности дачи (план - сетки, положений должностных обязанностей, инструкций т.д.)
- Создание рабочей группы по подготовке методического материала для педагогов дачи;
- Организация помещений дачи согласно СанПиНу;
- Обеспечение допуска сотрудников к работе с детьми.

### **II этап - организационный**

Этот период короткий по количеству дней - 2-3 дня.

Цель: адаптация детей на даче и в коллективе.

Задачи:

- Наметить перспективы совместной деятельности;
- Создать благоприятную сферу, выявить интересы каждого ребенка;

Основной деятельностью этого этапа является:

- встреча детей;
- начало реализации модулей программы
  - знакомство с правилами жизнедеятельности дачи.

В первые дни необходимо выполнить очень много дел, чтобы все успеть, необходимо иметь план действий. Составить план действий необходимо еще до заезда детей. Очень важно, чтобы особенно в первые дни дети всегда были заняты каким-либо мероприятием, что бы у них не было времени скучать.

### **III этап- основной**

**Цель:** реализация содержания программы

**Задачи:**

- Обеспечить условия для самореализации каждого ребенка;
- Разнообразить виды и формы деятельности детей.

Основной деятельностью этого этапа является:

- реализация основной идеи смены;
- вовлечение детей в различные виды коллективно-творческих дел;
- работа творческих мастерских.

### **IV Заключительный этап**

**Цель:** подведение итогов смены.

**Задачи:**

- анализ реализации проекта смены;
- анализ изменений, произошедший с участниками смены.

Основной идеей этого этапа является:

- подведение итогов смены;
- выработка перспектив деятельности организации;
- анализ предложений детьми, педагогами, внесенными по деятельности летней оздоровительной дачи в будущем.

## **ИНВАРИАНТНЫЕ МОДУЛИ**

### **2.1. Модуль «Будущее России. Ключевые мероприятия»**

В рамках реализации данного модуля деятельность проходит по следующим направлениям на формирование сопричастности к истории, географии Российской Федерации, ее этнокультурному, географическому разнообразию, формирование национальной идентичности.

- ✓ Торжественная церемония подъема (спуска) Государственного флага Российской

Федерации и исполнение Государственного гимна Российской Федерации (Письмо Минпросвещения России от 15.04.2022 № СК-295/06; Письмо Минпросвещения России от 17.06.2022 № АБ-1611/06):

- ✓ Дни единых действий, которые обязательно включаются в календарный план воспитательной работы и проводятся по единым федеральным методическим рекомендациям и материалам:
  - 22 июня - День памяти и скорби;
  - 27 июня - День молодежи;
  - 8 июля - День семьи, любви и верности;
  - 14 августа - День физкультурника;
  - 22 августа - День государственного флага Российской Федерации;
- ✓ Участие во всероссийских мероприятиях и акциях, посвященных значимым отечественным и международным событиям. (Всероссийская акция «Добровольцы-детям»)
- ✓ Проведение всероссийских и региональных мероприятий.
- ✓ Взаимодействие с общественными организациями Российской Федерации, региона.
- ✓ Формирование межкультурных компетенций.
- ✓ Проведение тематических и спортивных праздников, творческих фестивалей;
- ✓ Мероприятия, направленные на поддержку семейного воспитания.

## **2.2. Модуль «Отрядная работа»**

Воспитатель организует групповую и индивидуальную работу с детьми детского коллектива – отряда. Временный детский коллектив или отряд – это группа детей, объединенных в целях организации их жизнедеятельности в условиях детской дачи.

Для эффективного использования воспитательного потенциала отрядной работы необходимо учитывать особенности временного детского коллектива:

- Коллектив функционирует в течение короткого промежутка времени; максимальный период не превышает 70 дней.
- Коллектив объединяет детей, которые знакомы, но находились в разных группах.
- Автономность существования: влияние внешних факторов уменьшается, ослабляется влияние прежнего социума, например, группы, класса, друзей. В то же время у коллектива появляется новое место жизнедеятельности.
- Коллективная деятельность. Участники коллектива вовлечены в совместную деятельность.
- Завершенность развития: полный цикл: от формирования до завершения функционирования.

Отрядная работа строится с учетом закономерности развития временного детского коллектива (роста межличностных отношений).

Реализация воспитательного потенциала отрядной работы предусматривает:

- планирование и проведение отрядной деятельности;
- поддержку активной позиции каждого ребенка, предоставления им возможности обсуждения и принятия решений, создания благоприятной среды для общения; доверительное общение и поддержку детей в решении проблем, конфликтных ситуаций;
- организацию интересных и полезных для личностного развития ребенка совместных дел, позволяющих вовлекать в них детей с разными потребностями, давать им возможности для самореализации, устанавливать и укреплять доверительные отношения, стать для них значимым взрослым, задающим образцы поведения; вовлечение каждого ребенка в отрядные дела и общелагерные мероприятия в разных ролях: сценаристов, постановщиков, исполнителей, корреспондентов и редакторов, ведущих, декораторов и т.д.;
- формирование и сплочение отряда (временного детского коллектив) через игры, тренинги на сплочение и командообразование, визитки; сформировать дружный и

сплоченный отряд поможет знание периодов развития временного детского коллектива – этапов развития межличностных отношений;

- предъявление единых требований по выполнению режима и распорядка дня, по самообслуживанию, дисциплине и поведению, санитарно-гигиенических требований;

- принятие совместно с детьми законов и правил отряда, которым они будут следовать на даче, а также символов, названия, девиза, эмблемы, песни, которые подчеркнут принадлежность именно к этому конкретному коллективу;

- диагностику интересов, склонностей, ценностных ориентаций, выявление лидеров, через наблюдение, игры, анкеты;

- аналитическую работу с детьми: анализ дня, анализ ситуации, мероприятия;

- поддержка детских инициатив и детского самоуправления;

- сбор отряда: хозяйственный сбор, организационный сбор, утренний информационный сбор отряда и др.;

- огонек (отрядная «свеча»): анализ дня, огонек прощания, тематический огонек.

Специфическая форма общения детей и взрослых, представляющая собой коллективное обсуждение отрядом и воспитателем прожитого дня, анализ проведенных акций и складывающихся в отряде взаимоотношений. Огонек – это камерное общение, сугубо отрядная форма работы.

### 2.3. «Коллективно-творческое дело (КТД)»

Особый тип формы воспитательной работы, как социальная деятельность детской группы, направленная на создание нового продукта (творческого продукта) разработаны и названы так И.П. Ивановым. Основу данной методики составляет коллективная творческая деятельность, предполагающая участие каждого члена коллектива во всех этапах организации деятельности от планирования до анализа.

Это форма организации деятельности группы детей, направленная на взаимодействие коллектива, реализацию и развитие способностей ребенка, получение новых навыков и умений, при которой воспитатели действуют как старшие помощники и наставники детей. КТД могут быть отрядными и общелагерными.

Различаются следующие виды КТД по направленности деятельности: трудовые, познавательные, художественные, экологические, досуговые, спортивные. Каждый вид коллективного творческого дела обогащает личность определенным видом общественного ценного опыта.

### 2.4. Модуль «Самоуправление»

Это реализация воспитательного потенциала системы детского самоуправления направлена на формирование детско-взрослой общности, основанной на партнерстве детей и взрослых по организации совместной деятельности, предполагает реализацию детской активности и направлена на развитие коммуникативной культуры детей, инициативности и ответственности, формирование навыков общения и сотрудничества, поддержку творческой самореализации детей.

Самоуправление формируется с первых дней, то есть в организационный период.

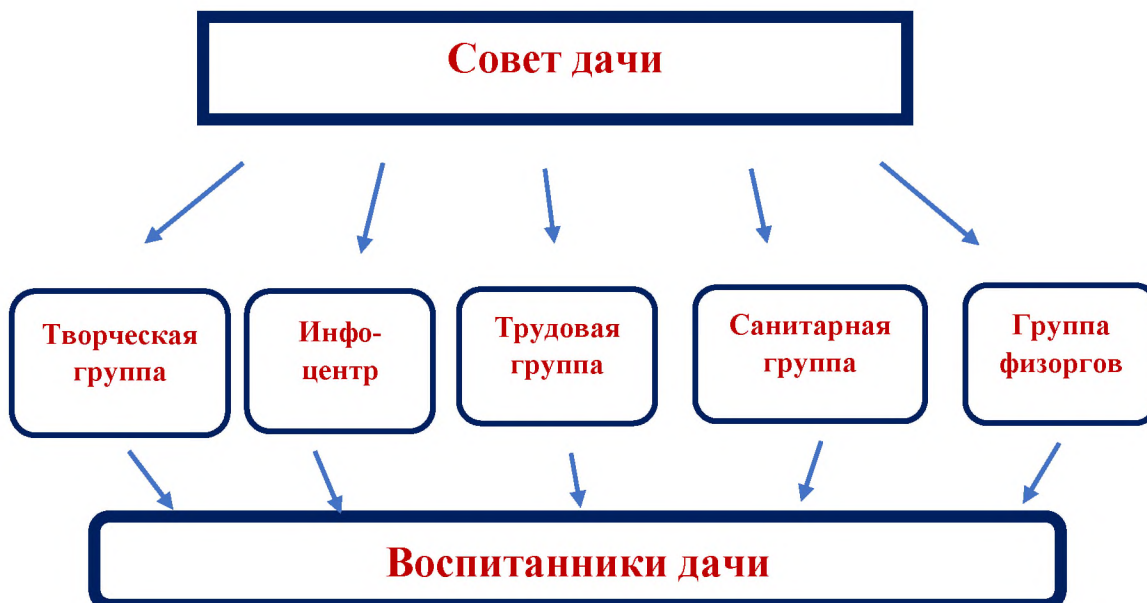
**На уровне дачи:** самоуправление на детской даче может складываться из деятельности временных и постоянных органов. К временным органам самоуправления относятся: деятельность дежурного отряда, работа творческих и инициативных групп, работа советов дела. Постоянно действующие органы самоуправления включают в себя: совет отряда, совет командиров отрядов. Высшим органом самоуправления является сбор (совет) дачи, в ходе которого решаются основные вопросы жизнедеятельности дачи, планируется работа, проходят выборы органов самоуправления, оценивается их работа.

**На уровне отряда:** через деятельность лидеров, выбранных по инициативе и предложениям членов отряда, представляющих интересы отряда в общих делах детской дачи, при взаимодействии с администрацией детской дачи.



При формировании структуры отрядного самоуправления эффективным может оказаться применение метода чередования творческих поручений (ЧТП).

### Структура самоуправления



Самоуправление развивается тогда, когда дети оказываются в ситуации выбора решения поставленной проблемы. Именно принятие решения является ключевым для формирования мотива группового действия. Самоуправление на даче развивается практически во всех видах деятельности временного детского коллектива.

В период детского-оздоровительного сезона создается Орган (Совет) самоуправления из следующих составляющих:

- Творческие или инициативные группы;
- Совет «Здоровья»;
- Пресс-центр.

#### 2.5. Модуль «Здоровый образ жизни»

Модуль предполагает восстановление физического и психического здоровья в благоприятных природных и социокультурных условиях, освоение способов восстановления и укрепление здоровья, формирование ценностного отношения к собственному здоровью, способов его укрепления и т.п.

Основными составляющими здорового образа жизни являются: оптимальный уровень двигательной активности, рациональное питание, соблюдение режима дня, личная гигиена, соблюдение правил поведения, позволяющих избежать травм и других повреждений.

Система мероприятий на даче, направленных на воспитание ответственного отношения у детей к своему здоровью и здоровью окружающих, включает:

- физкультурно-спортивных мероприятия: зарядка, спортивные соревнования, эстафеты, спортивные часы;
- спортивно-оздоровительные события и мероприятия на свежем воздухе
- просветительские беседы, направленные на профилактику вредных привычек и привлечение интереса детей к занятиям физкультурой и спортом;
- встречи с известными (интересными) людьми - общественными деятелями, деятелями спорта, культуры и искусства и др.
- инструктажи по безопасности;
- просмотр фильмов.

## **2.6. Модуль «Дополнительного образования»**

Дополнительное образование детей на ДОД является одним из основных видов деятельности и реализуется через:

- деятельность кружковых объединений;

В рамках двух направленностей: художественная; физкультурно-спортивная.

Реализация воспитательного потенциала дополнительного образования предполагает:

- вовлечение детей в интересную и полезную для них деятельность, которая предоставит им возможность самореализоваться в ней, приобрести социально значимые знания, развить в себе важные для своего личностного развития социально значимые отношения, получить опыт участия в социально значимых делах;

- формирование и развитие творческих способностей воспитанников.

## **2.7. Модуль «Организация предметно-эстетической среды»**

Детская оздоровительная дача расположена на территории п. Большой Луг.

На самой территории дачи находится одноэтажный корпус на 64 человека. Дети распределены по возрастам и гендерной принадлежности.

В каждом отряде имеется уголок, с названием, девизом и эмблемой. В организаторской находится экран соревнований между отрядами. В корпусе имеется комната отдыха с диванчиками, где воспитанники могут посмотреть интересующие их программы, послушать музыку. Имеется стационарный интернет.

В корпусе имеется большая веранда, для проведения различных мероприятий, встречи с гостями.

На территории дачи ежегодно оформляются клумбы и цветники.

Имеется пространство для проведения различных спортивных, творческих мероприятий, звуковое оповещение (в течение дня на даче звучит музыка, соответствующая тематике дня).

Размещение регулярно сменяемых экспозиций творческих работ детей, демонстрирующих их способности, фотоотчетов об интересных событиях дачи, в специально отведенном месте (обеденном зале).

## **2.8. Модуль «Профилактика и безопасность»**

Профилактика девиантного поведения, конфликтов, создание условий для успешного формирования и развития личностных ресурсов, способствующих преодолению различных трудных жизненных ситуаций и влияющих на повышение устойчивости к неблагоприятным факторам, реализуется посредством;

- целенаправленной работой сотрудников центра по созданию на даче эффективной профилактической среды обеспечения безопасности жизнедеятельности, как условия успешной воспитательной деятельности;

- разработку и реализацию разных форм профилактических воспитательных мероприятий для воспитанников центра: антиалкогольные, против курения, безопасность в цифровой среде, вовлечение в деструктивные группы в социальных сетях, деструктивные молодежные, религиозные объединения, культы, субкультуры, безопасность дорожного движения, противопожарная безопасность, гражданская оборона, антитеррористическая, антиэкстремистская безопасность и т.д.;

- поддержку инициатив детей, воспитателей в сфере укрепления безопасности жизнедеятельности на даче, профилактики правонарушений, девиаций, организация деятельности, альтернативной девиантному поведению – познание (путешествия), испытание себя (походы, спорт), значимое общение, любовь, творчество, деятельность (в том числе профессиональная, религиозно-духовная, благотворительная, искусство и др.);

- Привлечение к работе сторонних организаций (здравоохранения, правоохранительных органов, общественных организаций, МЧС).

В рамках реализации данного модуля проводятся, например, беседа – игра «Береги свою жизнь» по правилам безопасности в экстренных ситуациях, конкурс плакатов «Береги свою жизнь», игра-соревнования по противопожарной безопасности «В гостях у Прометей», практическое занятие «Защита персональных данных в сети интернет», спортивную игру «Красный, желтый, зеленый», квест «Игра по правилам», викторину «Знатоки ПДД», конкурс рисунков «Знатоки дорожного движения», занятие на знакомство со знаками дорожного движения «Запрещающие. Предупреждающие», сюжетно-ролевую игру «Пешеходный переход».

В обеденном зале размещены информационные стенды: «Пожарная безопасность», «Антитеррористическая безопасность», «Безопасность на дорогах».

## **2.9. Модуль «Работа с воспитателями»**

Главными субъектами успешной и качественной работы с воспитанниками на детской даче являются воспитатели, а также они являются важным участником системы детско-взрослой воспитывающей общности. От их компетентности, профессиональной готовности, увлеченности зависит, насколько воспитанники смогут раскрыть свой потенциал, осознать себя частью сообщества детской дачи. Все нормы и ценности актуализируются ребенком, в том числе через личность воспитателя. Особенности в том, что, воспитанники каждый год выезжают на дачу, которая является структурным подразделением ОГКУ СО «Центра помощи детям, оставшимся без попечения родителей Ленинского района г. Иркутска». Воспитанники и педагоги, знают традиции, которым более уже 60 лет. Педагоги центра ежегодно проходят курсы повышения квалификации по направлению «Летний отдых и оздоровления».

## **ВАРИАТИВНЫЕ МОДУЛИ**

### **2.10. Модуль «Экскурсии и походы»**

Организация для воспитанников экскурсий, походов и реализация их воспитательного потенциала.

Экскурсии, походы помогают ребятам расширить свой кругозор, получить новые знания об окружающей его социальной, культурной, природной среде, научиться уважительно и бережно относиться к ней, приобрести важный опыт социально одобряемого поведения в различных ситуациях. С этой целью для детей организуются туристские походы, экологические тропы, тематические экскурсии: профориентационные экскурсии, экскурсии по памятным местам и местам боевой славы, в музей и др.

На экскурсиях, в походах создаются благоприятные условия для воспитания у детей самостоятельности и ответственности, формирования у них навыков самообслуживающего труда, обучения рациональному использованию своего времени, сил, имущества.

### **2.11. Модуль «Социальное партнерство»**

Взаимодействие с организациями культуры и спорта, общественными объединениями, традиционными религиозными организациями народов России (православие), разделяющими в своей деятельности цель и задачи воспитания, ценности и традиции уклада дачи.

Реализация воспитательного потенциала социального партнерства предусматривает: - участие представителей организаций-партнеров, в том числе в соответствии с договорами о сотрудничестве, в проведении отдельных мероприятий в рамках рабочей программы воспитания и календарного плана воспитательной работы (выставки, встречи, тематические дни, дни открытых дверей, государственные, региональные, тематические праздники, торжественные мероприятия и т.п.);



- проведение на базе организаций-партнеров экскурсий, встреч, акций воспитательной направленности при соблюдении требований законодательства Российской Федерации;
- социальные проекты, совместно разрабатываемые и реализуемые детьми, педагогами с организациями-партнерами благотворительной, экологической, патриотической, трудовой и т.д. направленности, ориентированные на воспитание детей, преобразование окружающего социума, позитивное воздействие на социальное окружение.

### **2.12. Модуль «Профориентация»**

Воспитательная деятельность по направлению «профориентация» включает в себя профессиональное просвещение; организация профессиональных проб, в форме проведения мастер-классов по следующим профессиям (спасатель, медик, полицейский, педагог, повар). В течении сезона организуются встречи с представителями различных профессий, проводятся мастер-классы с различным специальным оборудованием, организуются дискуссии с представителями профессиями. Задача совместной деятельности воспитателей и детей – подготовить воспитанников к осознанному выбору своей будущей профессиональной деятельности. Создавая профориентационно значимые проблемные ситуации, формирующие готовность воспитанника к выбору, педагог актуализирует его профессиональное самоопределение, позитивный взгляд на труд в постиндустриальном мире, охватывающий не только профессиональную, но и внепрофессиональную составляющие такой деятельности.

Эта работа осуществляется через:

- циклы профориентационных часов общения, направленных на подготовку воспитанника к осознанному планированию и реализации своего профессионального будущего;
- профессиональные игры; симуляции, деловые игры, квесты, решение кейсов, расширяющие знания детей о типах профессий, о способах выбора профессий, о достоинствах и недостатках той или иной интересной воспитанникам профессиональной деятельности;
- встречи с гостями, экспертами в области профориентации, представителями разных профессий, дающие воспитанниками начальные представления о существующих профессиях и условиях работы людей, представляющих эти профессии.

### **2.13. Модуль «Детское медиапространство»**

На базе ДОД функционирует детский медиацентр. Цель детского медиапространства: развитие коммуникативной культуры, формирование навыков общения и сотрудничества, поддержка творческой самореализации детей. Воспитательный потенциал детского медиапространства реализуется в рамках следующих видов и форм деятельности:

- детский редакционный совет и консультирующих их взрослых, цель которого является освещение (через детскую газету, детское радио или телевидение) наиболее интересных моментов жизни детской дачи;
- детский медиацентр образуется из заинтересованных воспитанников, осуществляющих видеосъемку и мультимедийное сопровождение, с воспитанниками сотрудничает педагог-организатор.
- наиболее продвинутые воспитанники, принимающие участие в поддержке интернет-сайт центра, предлагают присоединится гостям, к сообществу в социальной сети ВКонтакте, Одноклассниках, где ежедневно можно следить за жизнью детей на даче.
- под руководством педагога дополнительного образования, в детской киностудии «Медия+», создаются ролики, клипы, осуществляется монтаж познавательных, документальных, анимационных, с акцентом на этическое, эстетическое, патриотическое просвещение аудитории;

На детской даче проведен стационарный интернет, что позволяет участие воспитанников в региональных или всероссийских конкурсах детских медиа.

## **2.14. Модуль «Цифровая среда воспитания»**

На детской даче созданы все условия для реализации воспитательной деятельности с применением дистанционных технологий, электронных информационных ресурсов, цифрового контента и технологических средств.

Цифровая среда воспитания предполагает следующее:

- онлайн-встречи, видеоконференции и т.п.;
- формирование культуры информационной безопасности, информационной грамотности, противодействие распространению идеологии терроризма;
- освещение деятельности детской дачи в официальных группах в социальных сетях и на официальном сайте центра.

## **РАЗДЕЛ III. ОРГАНИЗАЦИЯ ВОСПИТАТЕЛЬНОЙ ДЕЯТЕЛЬНОСТИ.**

### **3.1. Особенности организации воспитательной деятельности**

Программа воспитания реализуется посредством формирования социокультурного воспитательного пространства при соблюдении условий создания уклада, отражающего готовность всех участников образовательных отношений руководствоваться едиными принципами и регулярно воспроизводить наиболее ценные воспитательно значимые виды совместной деятельности.

Детская дача – особое образовательное учреждение, в котором создаются условия для обеспечения воспитывающей, эмоционально-привлекательной деятельности детей, удовлетворения потребности в новизне впечатлений, творческой самореализации, общении и самодеятельности. Кратковременный характер пребывания, новое социальное окружение, разрыв прежних связей, позитивная окраска совместной деятельности со сверстниками, постоянное (круглосуточное) сопровождение взрослых и др. позволяют создать оптимальные условия для осуществления воспитательной деятельности и актуализации самовоспитания.

Воспитательный потенциал детской дачи обладает рядом преимуществ по сравнению с другими образовательными организациями:

- добровольность в выборе деятельности и формы ее реализации в детском демократическом сообществе, активность и самостоятельность ребенка в выборе содержания и результативности деятельности;
- творческий характер деятельности;
- многопрофильность;
- отсутствие обязательной оценки результативности деятельности ребенка, официального статуса;
- опыт неформального общения, взаимодействия, сотрудничества с детьми и взрослыми;
- опыт жизнедеятельности и общения в коллективах высокого уровня развития, где наиболее успешно проходит самоактуализация личности.

Воспитательный потенциал детской дачи позволяет осуществлять воспитание через изменение, конструирование особой среды проживания в условиях временного детского объединения – социальной микросреды, в которой протекает жизнедеятельность воспитанников.

### ***Основные характеристики уклада детской дачи:***

Загородная детская круглосуточная оздоровительная дача №1 является структурным подразделением ОГКУ СО «Центр помощи детям, оставшимся без попечения родителей Ленинского района г. Иркутска». История загородной детской дачи ведет в историю с 1970 года прошлого столетия. За эти годы на даче отдохнули тысячи воспитанников центра. На данный момент проектная мощность дачи составляет 64 отдыхающих в один сезон, но за лето проходит более 85 детей, это связано со спецификой учреждения.



Дача сезонная, работает только в летние месяцы, педагогический состав выезжает вместе с воспитанниками.

Детская дача расположена в Шелеховском районе, в центре п. Большой Луг, на его территории проживают разные народности: русские, татары, украинцы, буряты; люди различных конфессии: православные, мусульмане, буддисты, шаманисты, 100% отдыхающие воспитанники центра, которые воспитываются в атмосфере взаимопонимания и уважения к культуре и вере окружающих его людей.

Большой Луг — посёлок городского типа в Шелеховском районе Иркутской области, станция ВСЖД. Находится на реке Олхе, в 21 км от районного центра. Административный центр Большелугского муниципального образования.

В 1932 году в поселке Ханчин (так назывался раньше поселок Большой Луг), где было всего три барака, рабочие Иркутского областного управления топливной промышленности заготавливали лес и сплавляли его по реке Олха для строек города Иркутска. Постоянно они проживали в Иркутске, а в бараках жили временно.

В 1942 году здесь обосновались и построили свои дома Суходомин Максим Семенович, Сарапулов Лука Тимофеевич и Рассказов Тимофей Матвеевич. До 1945 года в лесном поселке проживало всего 45 человек.

В декабре 1945 года в Ханчин прибыл так называемый восстановительный поезд, и прибывшие продолжали строительство железной дороги Иркутск – Слюдянка. До войны рельсы были проложены до 30-го километра (ныне остановка Летняя). Во время войны строительство железной дороги приостановилось.

В январе 1947 года восстановительный поезд уехал, а вместо него прибыли строить железную дорогу главные ремонтно-строительные и восстановительные поезда. Они в первую очередь построили 4 дома барачного типа для жилья рабочих. В 1950 году сданы в эксплуатацию начальная школа и железнодорожная станция.

На базе лесоучастка областного управления топливной промышленности в Ханчине образовался лесоучасток Иркутского леспромхоза облтопа. В 1953 году стал функционировать леспромхоз.

В июне 1955 года был организован Большелугский сельский Совет депутатов трудящихся. Название Большой Луг получила и железнодорожная станция.

Исполком Большелугского сельского Совета подчинялся Иркутскому райисполкому. В сентябре 1958 года на основании Указа президиума Верховного Совета РСФСР населенный пункт был преобразован в рабочий поселок Большой Луг.

Численность населения (постоянных жителей) поселка Большой Луг составляет 5 539 человек. Основным промыслом населения тогда было и сейчас является сельское хозяйство.

В сезонной даче с круглосуточным пребыванием детей создаются все условия для проведения оздоровления и воспитания, реализуется программа «Твори. Играй. Дерзай»

### ***Краткая характеристика участников программы***

Программа ориентирована на работу в разновозрастном детском коллективе от 3 до 18 лет и представляет собой одну смену с 16 июня по 26 августа. Общая численность 64 человек. Основной контингент – дети-сироты, и дети, оставшиеся без попечения родителей

### ***Режим дня летнего оздоровительного отдыха детей ДОД***

8.00 – подъем

8.30 – 8.50 – зарядка

8.50 – 9.00 – водные процедуры

9.00 – 9.30 – завтрак

9.30 – 10.00 – операция «Уют» (уборка территории, уборка отрядов)

10.00 – 10.20 – организационная линейка

10.20 – 11.00 – мероприятия по плану (спортивные)

11.00 – 11.10 – второй завтрак  
11.10 – 12.20 - мероприятия по плану (спортивные)  
12.20 – 12.30 – подготовка к обеду (умывание)  
12.30 – 13.00 – обед  
13.00 – 15.00 – дневной сон  
16.00 – 16.30 – полдник  
16.30 – 17.40 – игры на свежем воздухе  
17.40 – 19.00 – подготовка КТД  
19.00 – 19.30 – ужин  
19.30 – 20.00 – культурно – массовые мероприятия  
20.00 – 20.10 – паузин  
20.10 – 20.30 – подведение итогов дня  
20.30 – 21.30 – свободное время  
21.30 – 22.00 – подготовка ко сну, водные процедуры  
22.00 - отбой

### ***Кадровое обеспечение программы.***

В соответствии со штатным расписанием в реализации программы участвуют:

#### *1. Начальник лагеря.*

- Обеспечивает общее руководство, утверждает по согласованию с директором учреждения правила внутреннего распорядка дачи.
- Утверждает штатное расписание.
- Издает приказы.
- Обеспечивает жизнедеятельность дачи.
- Ведет установленную учетную документацию.
- Отчитывается о деятельности дачи.

#### *2. Старший воспитатель.*

- Координируют и контролируют работу воспитателей дачи;
- Обеспечивают безопасность жизни и здоровья детей и сотрудников дачи;
- Оказывает методическую помощь воспитателям.

#### *3. Воспитатели отрядов.*

- Обеспечивают реализацию плана работы.
- Обеспечивают и отвечают за безопасность детей во время проведения культмассовых мероприятий.
- Контролируют соблюдение режимных моментов.

#### *4. Руководитель по физическому воспитанию.*

- Проводит оздоровительную утреннюю зарядку;
- Организует и проводит спортивно – массовые мероприятия спартакиады, личные первенства, весёлые старты.

#### *5. Педагог - организатор.*

- Проводит организационные мероприятия.
- Осуществляет подбор методической литературы для проведения мероприятий.
- Создает условия для творческой самореализации детей целевой группы.
- Организует свободную деятельность по интересам.

#### *6. Медицинский работник.*

- Осуществляет деятельность по охране и укреплению здоровья детей, обеспечению благополучного санитарно- эпидемиологического режима, организации медицинской работы.
- Оказывает первую медицинскую помощь при заболеваниях, несчастных случаях (травмах), направляет в близлежащее лечебно-профилактическое учреждение, если потребуется.

#### *7. Технические служащие (уборка территории).*

#### *8. Работники столовой.*

- Занимаются приготовлением пищи.
- Несут ответственность за соблюдение санитарно-эпидемиологических норм.

#### *Партнеры реализации программы*

- Комиссия по делам несовершеннолетних;
- ГИБДД;
- Пожарная часть;
- БФ «Дорога добра»;
- Центр занятости по Иркутской области;
- Волонтеры ВСЖД;
- Иркутский областной Центр-СПИД;
- Иркутское казачье общество «Вознесенское»
- ООО «Союз отцов»
- «Бизнес38»

#### *Информационно-методическое обеспечение программы*

##### Методы реализации программы

- **Метод игры** (игры отбираются воспитателями в соответствии с поставленной целью). Игра способствует физическому, психологическому, нравственному развитию детей. В результате игр укрепляются дружеские отношения между детьми, снижается напряжение, тревога и страх перед неизвестным ранее, повышается самооценка. Принцип соревновательности в некоторых играх способствует воспитанию у детей настойчивости, решительности и целеустремленности.
- **Метод коллективного творческого дела (КТД)** – сплочение коллектива вокруг общей цели и дела.
- **Метод практической работы.** Включает в себя метод «проигрывания ситуаций», метод решения организаторских задач.
- **Метод взаимодействия в группе** (собрание, гибкое планирование, умение работать с разным количеством людей).
- **Метод консультирования** – педагог – друг и товарищ, способный подсказать ребенку решение в сложившейся ситуации.
- **Метод эмоционального стимулирования** – индивидуальная похвала и похвала при коллективе, поддержка каждого подростка, награждение.
- **Словесный метод** – использование диалогов, объяснений, рассказов, инструктажей, обучение навыкам ораторского искусства, создание условий для выслушивания и выступления каждого ребенка, формирование уверенности подростка.
- **Метод наглядности** (усвоение знаний происходит значительно активнее, если используются средства наглядного обучения – схемы, графики, картины, видео).

##### Дополнительные педагогические методы:

- метод театрализации;
- метод состязательности;
- метод импровизации;
- метод творческих ситуаций.

##### Формы работы:

- игры: на знакомство, на сплочение коллектива, на выявление лидеров, интеллектуальные, творческие, спортивные, настольные и др.);
- соревнования;
- тренинги-общения как вид групповой деятельности на приобретение знаний, умений и навыков, необходимых для успешного общения;
- тематические занятия (беседы, дискуссии, упражнения, тесты).
- конкурсы, викторины;

- досуговые, конкурсno-развлекательные программы;
- игровые программы тематической направленности;
- коллективные творческие дела;
- просмотр тематических фильмов;
- походы, прогулки;
- экскурсии

#### ***Особенности материально-технического обеспечения программы.***

- Игровые площадки для проведения спортивных мероприятий, для проведения творческих игр, игр на свежем воздухе.
- Комната для проведения отрядных мероприятий.
- Комната для проведения викторин, КВН, мероприятий в ненастную погоду.
- Игровая комната: настольные игры, мячи, скакалки, обручи, костюмы.
- Материалы для оформления и творчества детей.
- Канцелярские принадлежности.
- Аудиоматериалы и видеотехника.
- Оргтехника: ноутбук, принтер, системный блок и монитор.
- Призы и награды, грамоты.
- Столовая.
- Мини - библиотека.
- Летняя веранда для игры в настольные игры.
- Фото и видеоаппаратура для освещения жизни лагеря.
- Транспорт: микроавтобус (13 посадочных мест).

#### ***Система оценки и стимулирования участников программы***

На протяжении смены действует система стимулирования и поощрения, она предусматривает индивидуальный и коллективный уровни, основывается на следующих принципах:

- единство требований и равенства условий применения поощрений для всех детей на даче;
- гласность;
- стимулирование эффективности и качества деятельности.

Улыбка – самая желанная награда на даче.

Ее можно получить на ежедневно проходящих на даче общих массовых мероприятиях (творческих, культурных, спортивных и т.д.), по итогам которых определяются лучшие воспитанники, которым и даются улыбки. Число улыбок определяется по активности ребенка за день.

Следующий способ заработать улыбку: в течение дня поддерживать чистоту и порядок в комнате отряда и надо получать оценку 5 по итогам обхода представителей от органа самоуправления совместно с медицинским персоналом.

Каждые две недели, проводится ярмарка улыбок, где каждый воспитанник может на заработанные улыбки приобрести сладости, а отряд награждается большим вкусным подарком. В конце сезона вручаются грамоты.

### **3.2. Анализ воспитательного процесса и результатов воспитания**

Основные направления анализа воспитательного процесса:

1. Результаты воспитания, социализации и саморазвития детей. Главный инструмент – педагогическое наблюдение. Очень важно фиксировать личностные изменения, в том числе в педагогическом дневнике. Критерием, на основе которого должен осуществляться данный анализ, является динамика личностного развития детей за сезон. Поэтому результаты воспитания представлены в виде целевых ориентиров:

- усвоение знаний, норм, духовно-нравственных ценностей, традиций, которые выработало российское общество (социально значимых знаний);

- формирование и развитие позитивных личностных отношений к этим нормам, ценностям, традициям (их освоение, принятие);
- приобретение социально значимых знаний, формирование отношения к традиционным базовым российским ценностям.

2. Состояние организуемой на детские даче совместной деятельности детей и взрослых.

Критерием, на основе которого осуществляется данный анализ, является наличие на детских даче интересной, событийно насыщенной и личностно развивающей совместной деятельности детей и взрослых. Внимание сосредотачивается на вопросах, связанных с качеством.

Методы анализа, которые используются на детских даче при проведении самоанализа организуемой воспитательной работы:

- социологические: опрос участников образовательных отношений, экспертный анализ, фокус-группа, анализ документов и контекстный анализ;
- педагогические: тестирование, собеседование, педагогическое наблюдение, игровые методы, аналитическая работа с детьми, метод самооценки.

Основным методом анализа воспитательного процесса на детской даче является самоанализ воспитательной работы, который проводится в конце сезона с целью выявления основных проблем и последующего их решения, совершенствования воспитательной работы на даче.

Итогом самоанализа, организуемой на детской даче воспитательной работы является перечень выявленных проблем, над которыми предстоит работать педагогическому коллективу.